

BESTUURSAKKOORD 2018-2022

# Roosendaal Duurzaam, sterk, aantrekkelijk



<b>Inleiding</b> .....	3
<b>Duurzaam Rosendaal</b> .....	4
Doorontwikkelen Futureproof.....	4
Ruimtelijke adaptatie.....	4
Energietransitie.....	5
De circulaire economie.....	5
Planvorming en regelgeving.....	5
<b>Sterk &amp; Gezond Rosendaal</b> .....	6
De transformatie van het sociaal domein.....	6
Meer perspectief voor jeugd.....	7
Gezonder leven.....	9
Arbeidsmarkt transitie.....	9
<b>Aantrekkelijk Rosendaal</b> .....	10
Transformatie woningvoorraad.....	10
Veiligheid.....	11
Voorzieningen op orde.....	12
Bereikbaarheid.....	12
Groen, schoon en heel.....	13
Citymarketing.....	13
<b>Goed bestuur</b> .....	14
Netwerksamenwerking in stad en regio.....	14
Bestuursstijl en samenwerking inwoners.....	14
Bestuurscultuur.....	15
Dienstverlening.....	16
Financiële kaders.....	16
<b>Ondertekening bestuursovereenkomst</b> .....	18

Voor u ligt het bestuursakkoord "Rosendaal: Duurzaam, Sterk, Aantrekkelijk" dat is gesloten tussen de fracties van de Rosendaalse Lijst, VVD, CDA en GroenLinks. Deze vier coalitiepartijen vormen het college van B&W voor de bestuursperiode 2018-2022. Inwoners, maatschappelijke organisaties, ondernemers en de raad pakken de opgaven aan die Rosendaal versterken en verrijken.

Het is onze ambitie een brede beweging te maken naar een groener en duurzamer Rosendaal. Wij werken het actieplan *Futureproof* verder uit, maken werk van de energietransitie en klimaatadaptatie. Wij kiezen voor een sterk en gezond Rosendaal, op sociaal én op economisch vlak. Iedereen kan participeren in de samenleving en jongeren verdienen een beter toekomstperspectief.

Ook stimuleren wij gezond leven. Onze zorg en ondersteuning is voor iedereen op orde. Rosendaal is en blijft een aantrekkelijke gemeente en wij dragen dit met trots uit. Onze woonagenda sluit aan bij de wensen van alle doelgroepen. Wij zetten stevig in op bereikbaarheid, versterking van de sociale veiligheid en goede voorzieningen in stad en dorpen.

Wij presenteren een akkoord op hoofdlijnen bestaande uit de volgende onderdelen:

- > Duurzaam Rosendaal
- > Sterk & Gezond Rosendaal
- > Aantrekkelijk Rosendaal
- > Goed bestuur

Wij nodigen de overige raadsfracties uit te komen met aanvullingen op dit akkoord, of mee te denken over concrete invullingen. Het college zal deze meewegen bij de uitwerking van het bestuursakkoord. Deze uitnodiging blijft voor de komende vier jaar staan!

Wij kiezen voor een duidelijke, open bestuursstijl én voor een respectvolle bestuurscultuur. Wij zetten ons in voor een goede samenwerking tussen alle fracties onderling in de raad, tussen college en raad en met de inwoners.

Wij kijken uit naar de samenwerking met u allen voor een duurzaam, sterk, aantrekkelijk Rosendaal.

*Toine Theunis (Rosendaalse Lijst),  
Cees Lok (VVD), Robert Breedveld (CDA),  
Klaar Koenraad (GroenLinks)  
en René Mol (Formateur)*

## Duurzaam Roosendaal

Duurzaamheid biedt kansen voor een mooier en economisch sterker Roosendaal. Onze ambitie is hoog: wij willen een CO2-neutraal Roosendaal in 2035. Lokaal kunnen wij het verschil maken in het bijdragen aan de doelen die benoemd zijn in het Klimaatakkoord van Parijs. Dat betekent nú investeren en samen met inwoners, maatschappelijke organisaties en bedrijven de ingezette beweging versterken. Wij willen samen investeren in een groenere omgeving met meer ruimte voor ontmoeten en bewegen.

### Er zijn vijf opgaven voor een Duurzaam Roosendaal:

Doorontwikkeling *Futureproof*, ruimtelijke adaptatie, energietransitie, de circulaire economie, planvorming en regelgeving.

#### Doorontwikkelen Futureproof

Werken aan een toekomstbestendig Roosendaal betekent samen de brede beweging naar 'meer duurzaamheid' versterken. Iedereen kan bijdragen en het verschil maken. Voorlichting aan jong en oud is hierbij van belang. Wij dragen uit wat er in Roosendaal allemaal aan goede initiatieven loopt, én bijkomt.

Wij stimuleren bewonersinitiatieven om de leefomgeving groener, energie-neutraler en sociaal duurzamer te maken. En zoeken naar mogelijkheden om particulieren te helpen met het verduurzamen van hun woning (individueel, per straat of gebied). Inwoners en bedrijven hebben kennis die wij beter gaan benutten bij planvorming en -realisatie. Binnen de gemeentelijke organisatie én met andere overheden werken wij zo "ontschot" mogelijk samen.

#### Ruimtelijke adaptatie

De klimaatverandering leidt tot meer pieken in neerslag én droogte, in warmte én kou. Wij willen dat onze stad en onze dorpen goed in staat zijn deze pieken op te vangen.

Dat betekent ruimtelijke adaptatie: meer waterbergingsmogelijkheden, meer groen. Deze investeringen benutten wij tegelijk om de biodiversiteit (in woonwijken, buitengebied en op bedrijventerreinen) te versterken en de luchtkwaliteit te verbeteren.

De inzet voor ruimtelijke adaptatie benutten wij om meer mogelijkheden voor spelen en ontmoeten te creëren met sport-, spel-, fiets- en wandelpaden. Wij brengen meer ruimte in de bebouwde kom en maken zo de woon- en leefomgeving nog aantrekkelijker. Zo werken wij met ruimtelijke duurzaamheid aan een gezondere en ook sociaal duurzame gemeente.

Duurzaam Roosendaal

*Lokaal kunnen wij het verschil maken in het bijdragen aan de doelen uit het Klimaatakkoord van Parijs*



#### Energietransitie

Wij stimuleren en faciliteren decentrale energie-opwekking, energiebesparing en isolatiemaatregelen, zowel door particulieren, coöperaties als bedrijven. Hierin is maatwerk belangrijk. Wij zoeken telkens samen met betrokkenen naar de optimale, bestpassende verduurzamingsmogelijkheden. Dit doen wij bijvoorbeeld via slimme straatverlichting of het stadswarmtenet. Wij stimuleren duurzame mobiliteit (oplaadpunten voor elektrisch vervoer of waterstofpunten, elektrische deelauto's, slimme mobiliteit, toenemend gebruik van de (snel)fiets). Nieuwe panden worden gasloos opgeleverd en waar mogelijk energieneutraal.

Wij stemmen investeringen in en onder de grond van de gemeente, netwerkbeheerders, woningcorporaties en projectontwikkelaars goed op elkaar af.

De gemeente geeft het goede voorbeeld met het verduurzamen van het gemeentelijk vastgoed (zoals bij de renovatie van het stadskantoor) en bij vervanging van het gemeentelijk wagenpark.

#### De circulaire economie

Het verduurzamen door bedrijven is de motor voor werkgelegenheid en economische groei en bloei. Wij zetten in op meer hergebruik en het verder verduurzamen van reststromen. Wij stimuleren goede samenwerking tussen onderwijs, ondernemers, inwoners en overheid. Wij bieden ruimte voor innovatiecentra, broedplaatsen en proeftuinen.

Ook reguliere bedrijven bieden wij alle ruimte voor duurzame initiatieven.

Specifieke aandacht gaat uit naar de per 2024 verplichte asbestsanering, die vooral in de agrarische sector veel effect heeft. Wij onderzoeken de mogelijkheden voor een collectieve asbestsanering en of die te koppelen is aan bijvoorbeeld de aanleg van zonnepanelen.

#### Planvorming en regelgeving

In de Omgevingsvisie krijgt duurzaamheid een centrale positie. Deze wordt opgesteld in samenspraak met bewoners, ondernemers en andere partijen.

Naast de reguliere begroting werken wij ook een klimaatbegroting uit. Wij onderzoeken de mogelijkheid om alle investeringen vooraf te toetsen op winst voor klimaatdoelstellingen.

## Sterk & Gezond Roosendaal

Een Sterk en Gezond Roosendaal is een gemeente die sociaal én economisch krachtig is. Inwoners nemen duurzaam deel aan de samenleving, de jeugd heeft perspectief op een goede toekomst en mensen zijn én voelen zich veilig. Ook stimuleren wij gezond leven en is onze zorg op orde. Er is structurele en gevarieerde werkgelegenheid voor hoger en lager opgeleiden. De gemeente weet sterke bedrijven aan te trekken om zich in Roosendaal te vestigen en aan Roosendaal te binden.

### Er zijn vier opgaven voor Sterk & Gezond Roosendaal:

Transformatie van het sociaal domein, meer perspectief voor onze jeugd, gezonder leven en arbeidsmarkttransitie.

#### De transformatie van het sociaal domein

De afgelopen jaren stonden de decentralisaties in het sociaal domein centraal. Het doel is vraaggerichte zorg, dichterbij inwoners organiseren. Minder bureaucratie en meer maatwerk binnen de mogelijkheden die er zijn. Iedereen verdient goede en menselijke zorg.

De transformatie van het sociaal domein zetten wij voort. Dit kan alleen door verbinding te leggen tussen verschillende beleidsterreinen. Wij stimuleren innovatie door de zorgaanbieders en realiseren nieuwe woonvormen, bereikbare en veilige voorzieningen in de wijk.

Wij versterken het voorliggend veld. En wij verwachten van de organisaties dat zij de beweging naar het voorliggend veld ook gaan maken. Vrij toegankelijke zorg en ondersteuning moet in alle wijken en dorpen aanwezig zijn. Onze partners uit sport, cultuur en de welzijn/zorgsector organiseren samen ondersteuning of voorzieningen waarvoor geen indicatie nodig is. Zo moet een variëteit aan activiteiten in alle wijken en dorpen ontstaan. Goede begeleiding van personen met verward gedrag is belangrijk: voor henzelf en voor de veiligheid en leefbaarheid in buurt en straat. Wij zetten meer in op hulp en ondersteuning door ervaringsdeskundigen.

#### Eenzaamheid

Steeds meer mensen hebben last van eenzaamheidsgevoelens. Het is een groeiend probleem bij ouderen én jongeren in onze samenleving. Samen met maatschappelijke partners en binnen het sociale veerkracht programma van de provincie Noord-Brabant ontwikkelen wij een actieplan om eenzaamheid terug te dringen. Interventies en activiteiten om eenzaamheid te voorkomen en te bestrijden staan hierbij centraal.

Sterk & Gezond Roosendaal

*Het gaat goed met de economie, juist nu moeten wij kwetsbare jongeren dat extra zetje geven*

### Meer perspectief voor jeugd

Wij investeren in een integrale aanpak voor onze jeugd waarbij onderwijs, zorgaanbieders, veiligheidsdiensten, het verenigingsleven (sport en cultuur), werkgevers en de gemeente samenwerken. Hierbij kijken wij naar het schakelmoment tussen 18- en 18+, een moment waarop nu nog te vaak bepaalde ondersteuning wegvalt of juist opstart. Het streven is dat iedereen met een startkwalificatie van school komt (aanpak schoolverzuim).

#### Armoedebelief

Te veel huishoudens leven op of onder de lage inkomensgrens. Jongeren in Roosendaal groeien meer dan gemiddeld op in arme gezinnen. Dit is een indicatie voor een slechte start. Een baan is nog steeds het beste middel om mee te kunnen doen en uit de armoede te raken. Het gaat goed met de economie, juist nu moeten wij kwetsbare jongeren dat extra zetje geven, zodat ook zij kunnen participeren. Ook een groep ouderen leeft in armoede, zij zijn vaak eenzaam. De inzet van de armoederegisseur weet mensen in armoede te bereiken en is de verbindende schakel tussen de gemeente en belangrijke partijen als het Werkplein, woningcorporaties en WijZijn.



Sterk & Gezond Roosendaal

*Inwoners nemen duurzaam deel aan de samenleving, de jeugd heeft perspectief op een goede toekomst en mensen zijn én voelen zich veilig*



### Goed onderwijs

De doordecentralisatie van ons (primaire) onderwijs en de ondersteuning bij de vorming van IKC's zetten wij voort. Er komen vanaf 2018 hbo-opleidingen naar Roosendaal. Dit is een grote kans voor onze stad, onze cultuur- en sportsector, zorg en bedrijven.

### Gezonder leven

Om de gezondheid van Roosendalers te verbeteren is het belangrijk "gezond leven" te stimuleren en te faciliteren. De factoren die bijdragen tot een gezonder en gelukkiger leven zijn zinvol meedoen, werk en inkomen, stressreductie, beweging, gezonde voeding en gezonde lucht. De opgave is om sociaaleconomische gezondheidsverschillen terug te dringen. Met preventiemaatregelen dragen wij bij aan het verminderen van ongelijke kansen op een gezond leven.

### Arbeidsmarkt transitie

Roosendaal bereidt zich voor op de vestiging van bedrijven in onze stad. Wij komen met een actieplan om de aansluiting tussen onderwijs en arbeidsmarkt verder te versterken. Met specifieke leerwerktrajecten en omscholingsprogramma's voor jongeren en zij-instromers zorgen wij voor voldoende geschoold personeel. Met onderwijs en het bedrijfsleven zetten wij in op nieuwe opleidingen die aansluiten bij de (toekomstige) vraag van de arbeidsmarkt. In triple-helix verband (samenwerking tussen overheid, ondernemingen en onderwijs) trekken wij waar mogelijk samen op met de regio.

Wij hebben aandacht voor mensen met een grote afstand tot de arbeidsmarkt. En bekijken of het in sommige situaties voor hen wenselijk is dat zij op een andere wijze duurzaam kunnen bijdragen aan de samenleving. De kennis en ervaring van onze 67+'ers benutten wij beter voor onze samenleving.

Met het Starterscentrum, het Care Innovation Center en het innovatiepark stimuleren wij innovatief ondernemerschap. Startende ondernemers krijgen coaching en best practices van ervaren ondernemers worden gedeeld. Zo zetten wij in op nieuwe vormen van bedrijvigheid in Roosendaal en omgeving.

## Aantrekkelijk Roosendaal

Roosendaal ligt in een prettige en aantrekkelijke regio. Het is een fijne gemeente om in te wonen, werken en leven. Bewoners hebben veel woning voor hun geld. Wij bieden goede stedelijke voorzieningen, dorpse ruimte, veel groen, bos en open landschap. Roosendaal is aantrekkelijk voor inwoners, bezoekers en bedrijven.

### Er zijn vijf opgaven voor een Aantrekkelijk Roosendaal:

Transformatie woningvoorraad, bevorderen veiligheid, goede bereikbaarheid, voorzieningen op orde en citymarketing.

### Transformatie woningvoorraad

De woningmarkt is volop in beweging. Zo is er vraag naar innovatieve woonvoorzieningen voor senioren. De doelgroep een- en tweepersoonshuishoudens en eenoudergezinnen neemt verder toe. In situaties van urgente woonproblematiek bieden wij snel een oplossing. En met de komst van het hbo wordt studentenhuisvesting belangrijker. Daarnaast heeft goede huisvesting voor arbeidsmigranten met oog voor de leefomgeving, onze aandacht.

Wij zorgen voor voldoende betaalbare en duurzame (huur)woningen voor alle doelgroepen. Minder nieuwbouw en meer renovatie van bestaande bebouwing is het doel. Leegstaande panden zetten wij om naar woningen. Het streven is een goede en aantrekkelijke menging van verschillende woonfuncties op binnenstedelijke locaties en in de dorpen. In de binnenstad realiseren wij meer mogelijkheden voor wonen.

In samenwerking met de regio zetten wij in op een goede regiodeal met Rijk en Provincie over toekomstbestendig wonen.



### Veiligheid

Voor een sterk, gezond, aantrekkelijk en duurzaam Roosendaal is veiligheid in verschillende verschijningsvormen een voorwaarde. Wij bevorderen de verkeersveiligheid rondom scholen en in woonwijken. Samen met inwoners, ondernemers, instellingen, het Openbaar Ministerie en politie zorgen wij voor veilige buurten en dorpen. Wij zetten de integrale aanpak verder door. De aanpak van ondermijning, waarbij politie, justitie, belastingdienst en de gemeente samenwerken om de criminele industrie en netwerken op te rollen, heeft onze steun. Wij investeren in ons buitengebied en voorkomen ondermijnende activiteiten.

De aanpak van drugscriminaliteit en -overlast wordt zichtbaar beter. Wij laten zien dat buurtpreventie en melden helpt en dat misdaad niet loont. Wij onderzoeken nieuwe mogelijkheden om het gevoel van veiligheid van onze inwoners en ondernemers te versterken. Daarbij speelt het bestrijden van "high impact crimes" woninginbraken, straatroven, winkelovervallen, huiselijk geweld en kindermishandeling een belangrijke rol. Dit zijn delicten die zeer ingrijpend zijn voor (het veiligheidsgevoel van) slachtoffers, hun omgeving en de samenleving. Ook is aandacht nodig voor veiligheid in de digitale omgeving en het tegengaan van cybercrimes.

Door vroegtijdige en gecoördineerde aanpak van risicojeugdigen voorkomen we, dat probleemjeugd afglijdt naar bijvoorbeeld crimineel gedrag. Optimaliseren van de lokale samenwerking richt zich op een evenwichtige en sluitende persoonsgerichte ketenaanpak. Het gaat om maatwerk: zacht waar het kan, hard waar het moet.

Het Rijk ontwikkelt wet- en regelgeving voor experimenten met het gedoogd telen van wiet voor recreatief gebruik. Het doel is te bezien óf en hoe op kwaliteit gecontroleerde wiet, gedecriminaliseerd aan de coffeeshops toegeleverd kan worden en wat de effecten zijn. Deze experimenten worden in 6 tot 10 gemeenten uitgevoerd en onafhankelijk geëvalueerd. Wij wachten de uitkomsten van deze experimenten af voordat wij een standpunt innemen over het coffeeshopbeleid in Roosendaal.



Aantrekkelijk Roosendaal

*Het streven is een goede en aantrekkelijke menging van verschillende woonfuncties*

Aantrekkelijk Roosendaal

*Roosendaal ligt in een prettige en aantrekkelijke regio. Het is een fijne gemeente om in te wonen, werken, leven*

### Voorzieningen op orde

Onze binnenstad is de afgelopen jaren sterker en compacter geworden. Wij houden de ingezette koers vast. De Centrumring is aangelegd en er is meer ruimte gekomen voor groen in de binnenstad.

De opgave gezonde en schone wijken en straten realiseren zonder leegstand in grotere panden zoals de Biggelaar en het oude V&D gebouw. Met verdere functiemenging en -verandering vergroten wij de aantrekkelijkheid van de binnenstad.

In de dorpen en de stad worden jaarlijks vele activiteiten georganiseerd. Sport en cultuur hebben een functie in het voorliggende veld van ons sociaal domein. Cultuur moet voor iedereen aantrekkelijk en bereikbaar blijven. Ook voor onze inwoners in de dorpen. Wij verbinden cultuur en sport met andere beleidsterreinen. Zo dragen wij op een innovatieve wijze bij aan maatschappelijke vraagstukken, zoals vestigingsklimaat, leefbaarheid en zorg. De sportvoorzieningen zijn op orde. Dat willen wij zo houden en blijven versterken. Daarbij gaat onze aandacht ook uit naar de 'kleinere sporten' en diversiteit van het sportaanbod. Sportvoorzieningen voor jongeren, ouderen en mensen met een beperking zijn belangrijk. Wij stimuleren buurtwerk in elke buurt.

Voor een vitaal platteland zetten wij in op regionale samenwerking met een regiodeal over goede voorzieningen in de dorpen en het buitengebied.

### Bereikbaarheid

Goede bereikbaarheid is een belangrijke voorwaarde voor een aantrekkelijke woon- en werkomgeving. Daarom investeren wij in mobiliteit: via fietspad, weg en spoor. Wij onderzoeken de behoefte om de ontsluiting van onze stad en wijken te verbeteren, bijvoorbeeld voor de Tolberg.

Wij investeren in betere en veiligere voetpaden en fietsverbindingen in de stad, tussen de dorpen en de stad en tussen Roosendaal en de buurgemeenten. De BeNeLuxtrein is gestopt; wij houden vast aan de toezegging die vanuit het Rijk is gedaan dat Roosendaal een snelle verbinding met Antwerpen behoudt.



### Groen, schoon en heel

Wij investeren in de openbare ruimte en het groen. Met duurzame middelen zorgen wij voor verbetering van het groenonderhoud.

Om de groei van (bestaande en nieuwe) bedrijven te stimuleren, zorgen wij voor voldoende bedrijventerreinen die groen, schoon, heel en veilig zijn. Voor nieuwe terreinen is dit op orde. Voor bestaande bedrijventerreinen gaan wij dit ook goed regelen. Wij gaan verder met het duurzaam revitaliseren en transformeren van bedrijventerreinen. Deze moeten goed bereikbaar en veilig zijn.

### Citymarketing

Wij zijn een Aantrekkelijk Roosendaal en dragen dit ook actief uit. Met onze citymarketing trekken wij bedrijven, klanten en bezoekers aan en versterken de kracht van onze stad en dorpen.

## Goed bestuur

**Goed bestuur gaat over de rol van de overheid en politiek, dienstverlening en transparante bestuursstijl. Het betekent ook zorgen voor verbinding tussen inwoners, ondernemers en met mede-overheden in dorp, wijk, stad en regio. Goed bestuur vraagt om maatwerk in bestuursstijl én om het geven van het goede voorbeeld.**

Het besturen van maatschappelijke processen is complex. Verschillende meningen en belangen spelen een rol. De gemeente is onderdeel van een dynamische samenleving en is steeds vaker één van de samenwerkingspartners of medebeslissers. Dat vraagt om een heldere koers, positionering en randvoorwaarden.

### **De drie opgaven voor Goed bestuur zijn:**

Netwerksamenwerking, dienstverlening en transparante bestuursstijl.

### **Netwerksamenwerking in stad en regio**

De noodzaak van netwerksamenleving op verschillende niveaus wordt steeds belangrijker. Wij nemen actief deel aan de regionale samenwerking. Onze slagvaardigheid neemt hierdoor toe. Wij kiezen bewust voor de oproep van 'Samen stadje sterk' om te komen tot één agenda en acties om de samenwerking tussen Roosendaal en Bergen op Zoom concreet vorm te geven.

De netwerksamenleving vraagt om een bestuursstijl, waarin wij actief samenwerken met inwoners, ondernemers, verenigingen, lokale en (sub)regionale samenwerkingspartners (waaronder de regio West- Brabant, Netwerkstad, De6).

Bovenlokale opgaven, kansen en uitdagingen moeten tijdig (h)erkend en opgepakt worden. Wij gaan meer dan voorheen inzetten op een actieve lobby richting Den Bosch, Den Haag en Brussel.

### **Bestuursstijl en samenwerking inwoners**

De laatste jaren is een fundamenteel veranderingsproces gaande binnen de samenleving. Van een hiërarchische top-down samenleving gaan wij naar een duurzame bottom-up netwerkmaatschappij. De faciliterende overheid geeft ruimte en stelt spelregels vast. Zo kan de kracht van de burgermaatschappij zich mobiliseren.

Burgers nemen steeds meer eigen initiatieven. De verhouding tussen gemeente en bewoners verandert. Participatie is nu nog gestuurd vanuit de gemeente: wij vragen de burger mee te denken. Steeds vaker nemen ondernemende burgers zélf initiatieven en is de rol van de gemeente faciliterend. Wij staan open voor (ongevraagde) inbreng van inwoners en andere partners.

Wij werken samen om maatschappelijke opgaven te realiseren. Soms een stapje terug doen om innovatie en eigen initiatief te faciliteren hoort daarbij. Samenwerking krijgt vorm door netwerkoverleggen, contracten, Publiek Private Samenwerkingsconstructies en convenanten.

Goed bestuur

## *Wij staan open voor (ongevraagde) inbreng van inwoners en andere partners*

### **Bestuurscultuur**

De bestuurscultuur is het geheel van normen, waarden, routines en rolopvattingen die van invloed zijn op het samenspel tussen raad, college en de samenleving. Voor inwoners is het onderscheid tussen raad en college vaak onduidelijk. Zij zien het als 'de politiek'. Partijpolitieke strijd of een gebrek aan samenwerking tussen college en raad vergroot de kloof tussen inwoner en politiek. De opkomst bij de afgelopen verkiezingen was laag. Het is onze gezamenlijke verantwoordelijkheid hier iets aan te doen, met een hogere opkomst als resultaat.

Kritische reflectie op eigen rollen en taakopvattingen is belangrijk. Wij willen blijven zoeken naar dat wat ons bindt, maar wij willen niet ontkennen dat de verschillen tussen fracties juist de legitimatie is van de diversiteit in de raad. De uitdaging zit hem in het respecteren van ieders opvatting. Wij hebben een voorbeeldfunctie in onze samenleving. Juist het gemeentebestuur moet laten zien dat wij verschillen kunnen overbruggen en dat wij elkaar respectvol bejegenen. De coalitiefracties willen dan ook, samen met de andere fracties in de gemeenteraad optrekken om afspraken te maken over hoe wij met elkaar omgaan. Het formuleren van de gezamenlijk gedragen spelregels kan hierbij een hulpmiddel zijn. Wij denken daarbij aan het organiseren van feedback en reflectie op elkaars handelen. Meer over partijpolitiek heen kijken en samen oplossingen zoeken voor onze inwoners, ondernemers en instellingen.

Vanwege de kaderstellende taak van de raad is het van belang raadsleden goed te faciliteren. Zo kan men inzichten genereren en eigen afwegingen maken. De raad heeft ook zélf de verantwoordelijkheid om zich goed te informeren en actief de samenleving op te zoeken. De coalitiefracties trekken hier graag samen met andere raadsfracties in op. Van het college verwachten wij dat het de gemeenteraad in een vroeg stadium betreft bij de voorbereiding van plannen die leiden tot besluitvorming in de gemeenteraad.





### Dienstverlening

Wij werken toe naar integrale dienstverlening door versterking van de samenwerking tussen Wegwijs, Werkplein en andere uitvoeringsdiensten. De gemeente is zichtbaar in de wijken, maar dienstverlening gaat ook met het digitale tijdperk mee. Bewoners die minder digitaal vaardig zijn kunnen persoonlijk of telefonisch bij ons terecht.

### Financiële kaders

Dit bestuursakkoord is een akkoord op hoofdlijnen. Het is onze uitdrukkelijke wens dat de gemeenteraad de ruimte krijgt én benut om kaders en strategische beleidskeuzes mee te geven aan het college van B&W.

In dit bestuursakkoord treft u daarom ook geen gedetailleerde financiële paragraaf aan. Wel definiëren wij de financiële kaders die horen bij een goed bestuur. Deze kaders zijn:

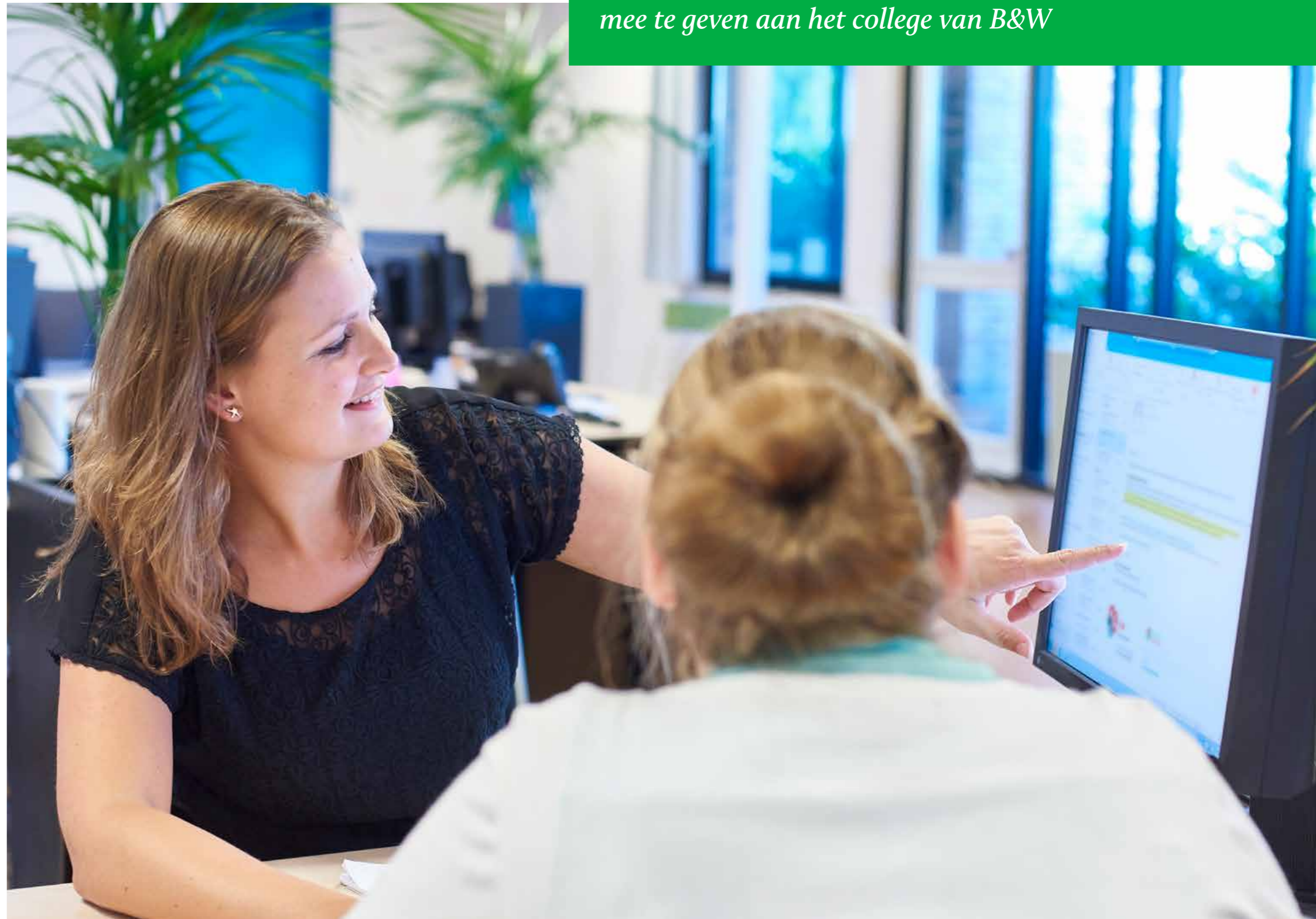
1. Geen verhoging van gemeentebelastingen. Mocht dit onverhoopt toch nodig zijn, dan niet hoger dan de inflatiecijfers;
2. Strengere begrotingsdiscipline;
3. Bescheiden reserves.

Zowel de raad als het college zullen ieder vanuit de eigen verantwoordelijkheid inwoners, ondernemers en instellingen actief moeten opzoeken om hen tijdig te betrekken bij ideeën en planvorming.

Met elkaar werken wij zo aan een duurzaam, aantrekkelijk én een sterk en gezond Roosendaal.

Goed bestuur

*Het is onze uitdrukkelijke wens dat de gemeenteraad de ruimte krijgt én benut om kaders en strategische beleidskeuzes mee te geven aan het college van B&W*



# Ondertekening bestuursovereenkomst

Deze bestuursovereenkomst is ondertekend op 20 april 2018,

Namens de Roosendaalse Lijst  
Dhr. T. Theunis

Namens de VVD  
Dhr. C. Lok

Namens het CDA  
Dhr. R. Breedveld

Namens GroenLinks  
Mw. K. Koenraad

## De portefeuilles en kandidaat wethouders:

### Burgemeester:

Algemene bestuurlijke zaken,  
Openbare orde en veiligheid,  
Toezicht en handhaving, Communicatie,  
Burgerzaken, Veilige leefomgeving,  
Regionale bestuurlijke samenwerking

### Roosendaalse Lijst:

#### dhr. T. Theunis:

Financiën, Ruimtelijk Ordening,  
Wonen en Cultuur

#### mw. I. Raaijmakers:

Beheer Openbare Ruimte,  
Vitale Wijken & Dorpen,  
Welzijn en Thuiszorg

### VVD:

#### dhr. C. Lok:

Economie, Binnenstad,  
Mobiliteit en Dienstverlening

### CDA:

#### dhr. R. van Ginderen:

Jeugd, Onderwijs,  
Sport en Arbeidsmarkt

### GroenLinks:

#### mw. K. Koenraad:

Duurzaamheid, Zorg,  
Volksgezondheid en  
Bestuurlijke Vernieuwing



**Bezoekadres**

Stadserf 1  
T 14 0165  
[info@roosendaal.nl](mailto:info@roosendaal.nl)

**Postadres**

Postbus 5000  
4700 KA Roosendaal

[roosendaal.nl](http://roosendaal.nl)